

# Instrukcja obsługi przedłużek wideł w wersji zamkniętej (GVG) i otwartej (GVO)

1 Zasady ogólne .....	1
2 Deklaracja zgodności .....	1
3 Użytkowanie przedłużek .....	2
3.1 Użytkowanie przedłużek (wersja zamknięta) .....	2
3.2 Użytkowanie przedłużek (wersja otwarta) .....	3
3.3 Warunki użytkowania .....	3
3.4 Obowiązki użytkownika .....	3
4 Bezpieczeństwo użytkowania .....	4
5 Montaż przedłużek .....	4
6 Demontaż przedłużek .....	5
7 Konserwacja i kontrola .....	5
7.1 Utylizacja .....	5
7.2 Naprawa .....	5
8 Specyfikacja techniczna .....	5
9 Części zamienne .....	9

## 1 Zasady Ogólne

Gratulujemy wyboru przedłużek wideł firmy VETTER, produktu wysokiej jakości i łatwego w użytkowaniu. Przedłużki wideł są doskonałym rozwiązaniem w przypadku transportu ponadgabarytowych ładunków.

Instrukcja obsługi pomoże Państwu używać przedłużek w sposób właściwy i bezpieczny.

W przypadku jakichkolwiek pytań prosimy o kontakt z działem technicznym VETTER Umformtechnik GmbH lub jego oddziałem w Państwa kraju.

Instrukcja obsługi powinna stale znajdować się stale w zasięgu użytkownika.

Przed pierwszym użyciem przedłużek wideł użytkownik powinien wnikliwie zapoznać się z instrukcją obsługi, w celu uniknięcia ryzyka nieprawidłowego użytkowania.

Przed każdym użyciem przedłużek wideł użytkownik powinien upewnić się, czy ich użytkowanie nie stanowi zagrożenia dla bezpieczeństwa ludzi oraz transportowanych ładunków.

## 2 Deklaracja zgodności

Zgodnie z Dyrektywą Maszynową 2006/42/WE Parlamentu Europejskiego i Rady z dnia 17 maja 2006 r. w sprawie maszyn, zmieniającej dyrektywę 95/16/WE (przekształcenie) załącznik II A my, VETTER Umformtechnik GmbH (producent) oświadczamy, że projekt techniczny, produkcja oraz kontrola

## Instrukcja obsługi przedłużeń widel

nżej opisanych przedłużeń widel odpowiadają następującym normom krajowym i międzynarodowym:

**PN-EN ISO 12100 -1/-2**

**Bezpieczeństwo maszyn**

**ISO 13284**

**Wózki widłowe — Przedłużenia ramion widel oraz teleskopowe ramiona widel - Charakterystyka techniczna i badania**

VETTER Umformtechnik GmbH Carl-Benz-Straße 4557299 Burbach / Niemcy  
Tel. +49 273649610, Fax: +49 2736 496112, e-mail: info@vetter-forks.com

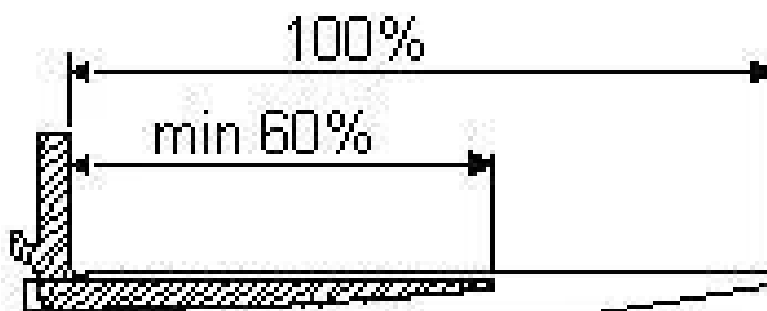
10.03.2011 Gunther Grindel (Kierownik działu technicznego)

### Uwaga:

**Zgodność produktu technicznego, produkcji i kontroli przedłużeń widel z normami krajowymi i międzynarodowymi nie zwalnia użytkownika z odpowiedzialności za użytkowanie przedłużeń widel.**

### **3 Użytkowanie przedłużeń widel**

Przedłużki widel służą do transportu ładunków, które mogą być transportowane przy użyciu widel. Przed użyciem należy dobrać przedłużki widel odpowiednie do sposobu transportu i charakteru ładunku.



Przed użyciem należy upewnić się, że przedłużki widel są przeznaczone dla widel znajdujących się na maszynie (wózku). Przekrój widel, dla których przeznaczone są przedłużki widel, jest wskazany na tabliczce znamionowej przedłużeń widel. Minimalna długość widel, dla których przeznaczone są przedłużki widel, jest wskazana na tabliczce znamionowej przedłużeń widel.

Minimalna długość widel, dla których przeznaczone są przedłużki widel, powinna wynosić min. 60% długości przedłużeń widel.

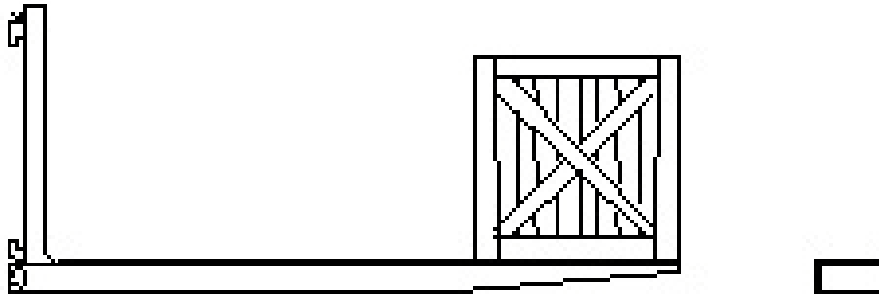
### Uwaga:

**Używanie przedłużeń widel na widłach o innym przekroju niż wskazany na tabliczce znamionowej może stanowić ryzyko dla zdrowia ludzi oraz bezpieczeństwa ładunku.**

### **3.1 Użytkowanie przedłużeń widel (wersja zamknięta)**

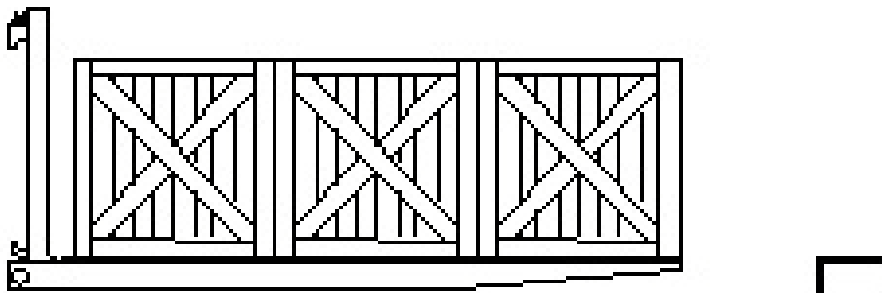
## Instrukcja obsługi przedłużek wideł

Przedłużki wideł w wersji zamkniętej służą do transportu ładunków, które mogą być transportowane przy użyciu wideł. W przypadku przedłużek wideł w wersji zamkniętej środek ciężkości ładunku nie musi być umieszczony w części przedłużek wideł, która wsparta jest widłami.



### 3.2 Użytkowanie przedłużek wideł (wersja otwarta)

Przedłużki wideł w wersji zamkniętej służą do transportu ładunków, które mogą być transportowane przy użyciu wideł. W przypadku przedłużek wideł w wersji otwartej środek ciężkości ładunku musi być umieszczony w części przedłużek wideł, która wsparta jest widłami.



### 3.3 Warunki użytkowania

Należy stosować przedłużki wideł zgodnie z krajowymi normami dotyczącymi bezpieczeństwa użytkowania przedłużek wideł.

Przedłużki wideł należy stosować w temperaturach od -20°C do +50° C.

Przedłużki wideł powinny być utrzymywane w czystości.

### 3.4 Obowiązki użytkownika

Użytkownik przedłużek wideł powinien posiadać krajowe uprawnienia do użytkowania przedłużek wideł.

Użytkownik przedłużek wideł powinien zostać przeszkolony w zakresie bezpiecznego użytkowania przedłużek wideł.

Użytkownik przedłużek wideł powinien mieć ukończone 18 lat.

## Instrukcja obsługi przedłużek wideł

Użytkownik przedłużek wideł nie może znajdować się pod wpływem alkoholu lub środków odurzających.

Użytkownik przedłużek wideł powinien posiadać odpowiednią odzież ochronną.

### 4 Bezpieczeństwo użytkowania

Nie należy używać przedłużek wideł jeśli nie jest pewne że:

- są bezpieczne i nie uszkodzone
- są zapięte na widłach
- nie są pokryte warstwą brudu, tłuszczu, soli lub lodu

Nigdy nie należy przekraczać nominalnego udźwigu przedłużek wideł, wideł oraz maszyny (wózka widłowego). Ładunek należy umieszczać na przedłużkach wideł zgodnie z diagramem udźwigu przedłużek wideł, wideł oraz maszyny (wózka widłowego).

Ładunek należy zawsze podnosić przy użyciu pary przedłużek wideł. Podnoszenie ładunku za pomocą jednej przedłużki wideł jest niedopuszczalne.

Podczas podnoszenia ładunku przebywanie ludzi pod przedłużkami wideł jest zabronione.

Transport ludzi oraz zwierząt za pomocą tylko przedłużek wideł jest niedopuszczalny.

Przedłużki wideł należy zawsze montować górną częścią do góry.

Użytkownik przedłużek wideł jest zobowiązany zapewnić sobie odpowiednią widoczność podczas transportu ładunku.

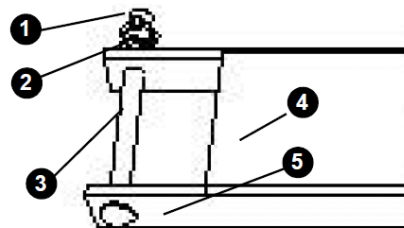
Przedłużki wideł są przeznaczone do podnoszenia ładunku. Przesuwanie, przeciąganie lub pchanie ładunku za pomocą przedłużek wideł jest zabronione.

### 5 Montaż przedłużek wideł

#### Uwaga:

Podczas montażu przedłużek wideł powinno używać się rękawic oraz odpowiedniego obuwia. W przypadku niewłaściwego montażu istnieje ryzyko uszkodzenia dłoni. W przypadku upadku przedłużek wideł istnieje ryzyko uszkodzenia nóg.

- |   |                       |
|---|-----------------------|
| 1 | Zapinka               |
| 2 | Sworzeń               |
| 3 | Bolec zabezpieczający |
| 4 | Przedłużka            |
| 5 | Tabliczka znamionowa  |



- 1) Upewnij się, że przedłużki wideł odpowiadają przekrojowi wideł
- 2) Wyjmij zapinkę ze sworznia i usuń bolec zabezpieczający
- 3) Włóż przedłużkę widły na widłę
- 4) Przedłużki wideł muszą być założone górną do góry
- 5) Umieść bolec zabezpieczający w otworach i zabezpiecz sworznie zapinką

Jeśli przedłużki wideł są niestabilne, zdemontuj przedłużki wideł i wykonaj powyższe czynności ponownie.

## Instrukcja obsługi przedłużek wideł

### 6 Demontaż przedłużek wideł

- 1) Wyjmij zapinkę ze sworznia i usuń bolec zabezpieczający
- 2) Zdejmij przedłużkę widły z widły
- 3) Umieść bolec zabezpieczający w otworach i zabezpiecz sworzeń zapinką

### 7 Konserwacja i kontrola

W celu zapewnienia bezpieczeństwa użytkowania przedłużek wideł należy poddawać je okresowej kontroli.

#### Kontrola wizualna użytkownika:

Kontrola wizualna przedłużek wideł powinna odbywać się przed każdym ich użyciem.

Kontroli wizualnej powinny być poddane: bolec zabezpieczający, sworzeń i zapinka przedłużek wideł.

Należy kontrolować przedłużki wideł w zakresie ewentualnych odkształceń, pęknięć lub innych uszkodzeń mechanicznych.

Uszkodzone przedłużki wideł należy wymienić.

Jeśli zużycie przedłużek wideł przekracza 3 mm oryginalnej grubości w którymkolwiek miejscu, przedłużki wideł należy wymienić.

#### Kontrola specjalistyczna:

Co najmniej raz w roku przedłużki wideł powinny być skontrolowane przez osobę posiadającą krajowe lub międzynarodowe uprawnienia kontroli przedłużek wideł, wideł lub maszyn (wózków widłowych).

VETTER Umformtechnik GmbH zaleca dokonywanie kontroli mikropęknięć przedłużek wideł przy użyciu specjalistycznych barwników.

#### 7.1 Utylizacja

Utylizacja przedłużek wideł powinna odbywać się zgodnie z krajowymi i międzynarodowymi przepisami dotyczącymi utylizacji przedłużek wideł.

#### 7.2 Naprawa

Naprawa przedłużek wideł może być wykonywana wyłącznie przez wykwalifikowanych specjalistów i po uzyskaniu zgody producenta przedłużek wideł.

### 8 Specyfikacja techniczna (tabliczka znamionowa)

#### Przedłużki wideł (wersja zamknięta, GVG)



## Instrukcja obsługi przedłużeń widel

- 1 Przekrój widel, dla których przeznaczone są przedłużki widel
- 2 Minimalna długość widel
- 3 Udźwig (maksymalny ciężar ładunku)
- 4 Typ / nr seryjny
- 5 Rok produkcji
- 6 „Obserwuj diagram udźwigu widel i maszyny (wózka widłowego). Nie przekraczaj dopuszczalnego udźwigu. Przekroczenie dopuszczalnego udźwigu grozi niebezpieczeństwem”

### Przedłużki widel (wersja otwarta, GVO)

- 1 Przekrój widel, dla których przeznaczone są przedłużki widel
- 2 Minimalna długość widel
- 3 Ładunek powinien być rozmieszczony równomiernie na przedłużkach widel
- 4 Typ / nr seryjny
- 5 Rok produkcji
- 6 „Obserwuj diagram udźwigu widel i maszyny (wózka widłowego). Nie przekraczaj dopuszczalnego udźwigu. Przekroczenie dopuszczalnego udźwigu grozi niebezpieczeństwem”



### 9 Części zamienne

- 1 Zapinka
- 2 Sworzeń
- 3 Bolec zabezpieczający

